

**DELIBERATION n°2023/E-CSJ-OCL-  
Fixant les conditions d'exploitation de la  
COQUILLE St JACQUES (*Pecten maximus*)  
sur le gisement OUEST COTENTIN LARGE**

Vu l'accord de commerce et de coopération entre l'Union européenne et la Communauté européenne de l'énergie atomique, d'une part, et le Royaume-Uni de Grande-Bretagne et d'Irlande du Nord, d'autre part du 24 décembre 2020 ;

Vu le règlement (UE) n°2019/1241 modifié du Parlement européen et du Conseil du 20 juin 2019 relatif à la conservation des ressources halieutiques et à la protection des écosystèmes marins par des mesures techniques ;

Vu le règlement (UE) n°1380/2013 modifié du Parlement européen et du Conseil du 11 décembre 2013 relatif à la politique commune de la pêche ;

Vu le règlement (CE) n°1224/2009 modifié du Conseil du 20 novembre 2009 instituant un régime communautaire de contrôle afin d'assurer le respect des règles de la politique commune des pêches ;

Vu le règlement (CE) n° 1954/2003 modifié du Conseil du 4 décembre 2003 concernant la gestion de l'effort de pêche concernant certaines zones et ressources de pêche communautaire, modifiant le règlement (CEE) n°2847/93 et abrogeant les règlements (CE) n°685/95 et (CE) n°2027/95 ;

Vu le code rural et de la pêche notamment son livre IX relatif à la pêche maritime et à l'aquaculture marine ;

Vu l'arrêté ministériel du 15 juillet 2010 modifié réglementant l'usage et les caractéristiques de la drague pour la pêche des coquilles Saint-Jacques dans les eaux françaises des zones CIEM IV, VII et VIII ;

Vu l'arrêté du 18 mars 2015 modifié relatif aux obligations déclaratives en matière de pêche maritime ;

Vu l'arrêté ministériel du 25 avril 2012 modifié portant création d'une autorisation de pêche pour la pêche des coquillages ;

Vu l'arrêté ministériel modifié du 28 janvier 2013 déterminant la taille minimale ou le poids minimal de capture et de débarquement des poissons et autres organismes marins pour la pêche professionnelle ;

Vu l'arrêté ministériel du 21 août 2020 portant approbation de la délibération n°B45/2020 du Comité National des Pêches Maritimes et des Élevages Marins modifiée par la délibération n°B48/2021 relative aux conditions d'exercice de la pêche à la coquille Saint-Jacques ;

Vu l'arrêté ministériel du 25 février 2021 modifié relatif aux permis d'accès pour l'exercice de la pêche professionnelle dans le secteur de la baie de Granville pour l'année 2021 ;

Vu l'arrêté préfectoral modifié n°79/2021 rendant obligatoire la délibération n°2020/ATT-08 du Comité Régional des Pêches Maritimes et des Elevages de Normandie relative aux conditions générales d'attribution des licences de pêche pour la pêche des coquillages aux arts traînants (moules, coquille Saint-Jacques, amandes, praires et bivalves) ;

Vu l'arrêté préfectoral n°098/2022 portant nomination des membres du Conseil du CRP MEM de Normandie ;

Vu l'arrêté préfectoral n°106/2022 du 14 juin 2022 portant nomination du président et des vice-présidents du Comité Régional des Pêches Maritimes et des Elevages Marins de Normandie ;

Vu l'arrêté préfectoral n°109/2022 du 27 juin 2022 portant approbation du règlement intérieur du Comité Régional des Pêches Maritimes et des Elevages Marins de Normandie ;

Vu l'arrêté préfectoral n°069/2023 rendant obligatoire la délibération n°2023/C-CSJ-OCL-03 portant création de la licence de pêche coquille Saint-Jacques – gisement Ouest Cotentin Large ;

Vu la délibération n°2022/G-18 relative à la délégation de compétences du Conseil au Bureau ;

Vu la délibération n°2022/G-13 relative à la composition du Bureau du CRPMEM de Normandie ;

Vu l'arrêté préfectoral n°068/2023 rendant obligatoire la délibération n°2023/C-CSJ-OCC-02 portant création de la licence de pêche coquille Saint-Jacques – gisement Ouest Cotentin Côte ;

Vu les propositions de la commission coquillages Ouest Cotentin du Comité Régional des Pêches et des élevages marins de Normandie réunie le 11 juillet 2023 ;

Vu la consultation du public du .....réalisée sur le site internet du CRPMEM de Normandie ;

Considérant ..... lors de la consultation du public ;

Considérant les décisions du Bureau du CRPMEM de Normandie réuni le.....;

Considérant la nécessité d'assurer une exploitation rationnelle des coquilles Saint-Jacques en adéquation avec la ressource disponible sur le gisement Ouest Cotentin Large ;

Considérant les impacts du Brexit dans la Baie de Granville et la nécessité de limiter le report d'effort de pêche sur d'autres zones ;

Considérant la diminution de la zone dite hyperbole ;

Considérant la nécessité de prévoir des conditions particulières tenant compte de l'antériorité de producteurs, des orientations du marché et des équilibres socio-économiques pour l'attribution de la licence de pêche ;

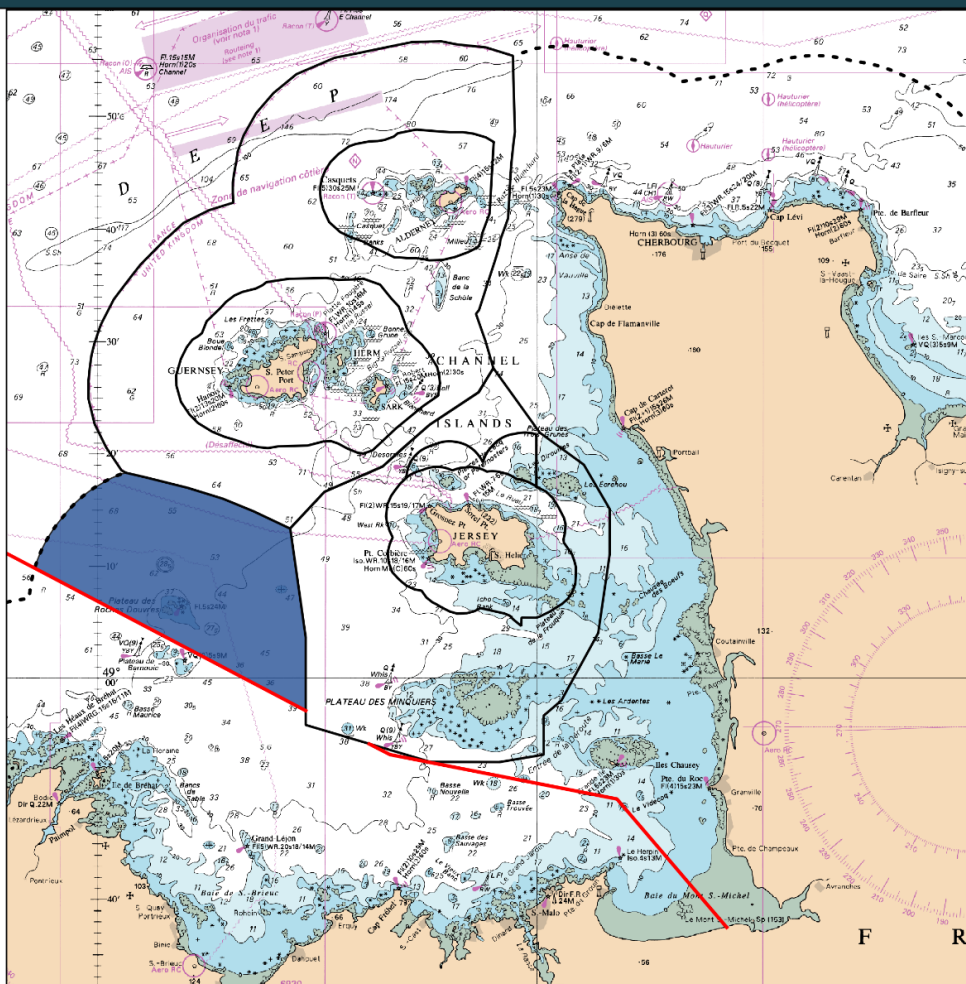
Considérant les dispositions de l'arrêté ministériel du 25 février 2021 modifié permettant notamment l'exploitation successive d'un gisement de coquille Saint-Jacques situé dans les eaux territoriales de Jersey et d'un autre gisement coquille Saint-Jacques dans les eaux françaises dans la même journée dans la limite des dispositions prévues dans les délibérations correspondantes des comités régionaux et départementaux des pêches maritimes et des élevages marins ;

Le ..... adopte les dispositions suivantes :

## ARTICLE 1 : DISPOSITIONS GENERALES

Seuls les titulaires de la licence coquille Saint-Jacques Ouest Cotentin Large sont autorisés à pêcher la coquille Saint-Jacques sur le gisement « Ouest Cotentin Large » défini à l'article 1 de la délibération n°2023/C-CSJ-OCL-023 portant création de la licence de pêche coquille Saint-Jacques – gisement Ouest Cotentin Large.

### Gisement de Coquilles Saint Jacques Ouest Cotentin Large



Les produits dérivés maritimes issus des fichiers des cartes marines du SHOM ne sont pas utilisables pour la navigation maritime. Ils ne sont pas utilisables pour la navigation maritime. Ils ne remplacent pas les produits officiels d'un service hydrographique. Ces produits n'ont pas fait l'objet de validation de la part du SHOM.

#### Légende

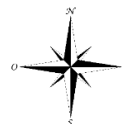
##### Limites administratives

- Limite des 12 milles
- Limite de compétence Bretagne-Normandie
- Limite territoriale des îles Anglo-normandes

##### Gisements CSJ Ouest Cotentin large

- Gisement large

0 5 10 15 NM



Réalisation : CRPME de Normandie, juillet 2023.  
Projection : WGS 84 World MERCATOR  
Sources : SHOM, DIRM MEMN, CRPME de Normandie

## ARTICLE 2 : MESURES TECHNIQUES

2.1 La position du 1<sup>er</sup> trait conditionne le gisement de pêche et les mesures de gestion associées pour la marée.

2.2 Le maillage des dragues est de 97 mm minimum conformément à la réglementation nationale.

**2.3** Les navires ne peuvent pratiquer la pêche de la coquille Saint-Jacques qu'à l'aide de dragues d'une longueur maximale totale de 12,80m soit 16 dragues anglaises de 0,80m ou 6 dragues bretonnes de 2m. La détention simultanée de dragues anglaises et bretonnes est interdite. La détention d'une longueur pêchante supérieure à 12,80m au sein de ce gisement est interdite.

**2.4** Les coquilles Saint-Jacques de taille inférieure à la taille minimale de capture doivent être obligatoirement rejetées à la mer en dehors des zones portuaires.

**2.5** L'exploitation successive du gisement Ouest-Cotentin Large et d'un autre gisement est interdite au cours de la même journée ou de la même marée.

**2.6** En application de la délibération du CNPMM n°45/2020 modifiée, l'équipement en VMS est obligatoire pour tous les navires exerçant l'activité de pêche de la coquille Saint-Jacques en zone VIIe. Toutefois, la fréquence d'émission est de 15 minutes afin que celle-ci soit pertinente et considérant la durée d'ouverture du gisement.

### **ARTICLE 3 : SECTEURS, DATES ET PERIODES D'OUVERTURE**

**3.1** La date d'ouverture de la pêche de la coquille Saint-Jacques sur le gisement Ouest Cotentin Large est déterminée par arrêté sur proposition du CRPMM de Normandie après discussion en commission coquillages Ouest Cotentin. La période d'ouverture du gisement de l'Ouest Cotentin Large est comprise obligatoirement pendant la période d'ouverture de la pêche de la coquille Saint-Jacques telle que définie par l'arrêté ministériel du 12 mai 2003 modifié.

**3.2** La pêche est autorisée selon les dates fixées par un arrêté complémentaire préfectoral sur proposition de la commission coquillages Ouest Cotentin.

**3.3** La pêche est autorisée selon les horaires fixés par un arrêté complémentaire préfectoral sur proposition de l'antenne Ouest Cotentin du CRPMM de Normandie.

**3.4** La date de fermeture du gisement sera fixée au cours de la campagne par un arrêté préfectoral sur proposition de la commission coquillages Ouest Cotentin.

**3.5** Avant l'heure indiquée de début des opérations de pêche et après l'heure indiquée de fin des opérations de pêche, la pêche interdite, les dragues doivent être relevées, vides et visibles dans leur intégralité hors de l'eau.

### **ARTICLE 4 : QUANTITES MAXIMALES DE DETENTION, DE STOCKAGE ET DE DEBARQUE**

**4.1** Toutes les quantités maximales de détention, de stockage, de débarque et d'exploitation du navire doivent être réalisées dans le respect des dispositions du permis de navigation.

**4.2** Dans le « gisement Ouest Cotentin Large », les navires détenteurs d'une licence permettant de pêcher la coquille Saint-Jacques sont autorisés à effectuer au maximum quatre débarquements par semaine.

**4.3** Par dérogation à l'alinéa précédent, les navires sont autorisés à effectuer cinq débarquements par semaine en prévision des fêtes de fin d'année dont la période sera définie par la commission coquillages Ouest Cotentin et proposée à la DIRM deux semaines avant le début de la dérogation.

**4.4** Les quantités maximales de stockage, de détention et de débarque par marée de coquille Saint-Jacques pêchées sur le gisement Ouest Cotentin Large tel que défini par la délibération 2023/C-CSJ-OCL-03 portant création de la licence de pêche coquille Saint-Jacques – gisement Ouest Cotentin large, sous réserve des spécifications de chaque permis de navigation, sont déterminés ci-dessous :

		QUANTITE MAXIMALE DE DETENTION, DE STOCKAGE ET DE DEBARQUE	
		Pour les navires de taille inférieure à 12 mètres	Pour les navires de taille supérieure ou égale à 12 mètres
Durée maximum de la marée	Pour une marée d'une durée inférieure à 24h	1 200 kg	1 500 kg
	Pour une marée d'une durée comprise entre 24h et 48h	2 400 kg	3 000 kg

Ce poids représente un plafond maximal de pêche et ne constitue ni un droit, ni un objectif à atteindre, vise l'ensemble des captures de coquille Saint-Jacques débarquées ainsi que tout élément induit ultérieurement par la pesée suite au débarquement. Il appartient au patron de pêche de respecter les poids autorisés et définis par son permis de navigation. Aucun rattrapage de « quantité » n'est autorisé dans le secteur Ouest Cotentin Large ou sur un autre secteur.

**4.5** Un seul débarquement par jour de 00h à 24h est autorisé par arrêté préfectoral.

**4.6** Dans le cas de pêche des coquille Saint-Jacques, une pêche ciblée correspondant à une production par marée dans une zone donnée, supérieure ou égale à la moitié de la limitation de capture de coquille Saint-Jacques de la zone considérée.

Dans le cas de pêche ciblée des coquille Saint-Jacques telle que définie ci-dessus, la limitation de capture pour la pêche des praires au cours de la même marée est divisée par deux excepté au mois de décembre. En revanche, si la production par marée est inférieure à la moitié de la limitation de capture de coquille Saint-Jacques, la limitation de capture pour la pêche des praires au cours de la même marée reste celle définie par la délibération ad hoc.

## ARTICLE 5 : REPRESSION DES INFRACTIONS

Les infractions à la présente décision seront constatées et réprimées conformément aux dispositions du titre IV relatif au contrôle et sanctions du livre IX du code rural.

Indépendamment des actions civiles et pénales éventuelles, la licence pourra être suspendue ou retirée dans les conditions fixées par l'article L 945-5 du code rural.

## ARTICLE 6 : APPLICATION DE LA DELIBERATION

Conformément au code rural et de la pêche maritime, et au règlement CE n°2103/2004, le CRPMEM de Normandie établit la liste des détenteurs des licences visées et la transmet au CNPMM, à la DIRM et aux services de contrôles.

Le CRPMEM notifie tous les mouvements de navires intervenus en cours de campagne et impliquant une rupture du couple armateur/navire et retransmet une liste mise à jour aux organismes susmentionnés

Le Président du Comité Régional des Pêches Maritimes et des Elevages Marins et les responsables des antennes locales Ouest Cotentin et Nord Cotentin sont chargés de l'application de la présente délibération.

A .....

**le 15 septembre 2023**

**Le Président du CRPMEM  
du CRPMEM de Normandie  
Dimitri Rogoff**